



АДМИНИСТРАЦИЯ ГОРОДСКОГО ОКРУГА «ГОРОД ЛЕСНОЙ»
ПОСТАНОВЛЕНИЕ

03.03.2016

№ 308

г. Лесной

О внесении изменений в муниципальную программу городского округа «Город Лесной» «Развитие малого и среднего предпринимательства в городском округе «Город Лесной» до 2017 года»

В целях реализации на территории городского округа «Город Лесной» Федерального закона от 06.10.2003 № 131-ФЗ «Об общих принципах организации местного самоуправления в Российской Федерации», Федерального закона от 24.07.2007 № 209-ФЗ «О развитии малого и среднего предпринимательства в Российской Федерации», в соответствии с постановлением Правительства Свердловской области от 17.11.2014 № 1002-ПП «Об утверждении государственной программы Свердловской области «Повышение инвестиционной привлекательности Свердловской области до 2020 года», постановлением администрации городского округа «Город Лесной» от 20.05.2014 № 918 «Об утверждении Порядка формирования и реализации муниципальных программ городского округа «Город Лесной» (с изменениями от 26.02.2015 № 317, от 16.07.2015 № 1407),

ПОСТАНОВЛЯЮ:

1. Внести следующие изменения в муниципальную программу городского округа «Город Лесной» «Развитие малого и среднего предпринимательства в городском округе «Город Лесной» до 2017 года», утвержденную постановлением администрации городского округа «Город Лесной» от 29.08.2014 № 1661 (с изменениями от 08.06.2015 № 1991, от 27.07.2015 № 1458) (далее - Программа):

1.1. В наименовании Программы слова «до 2017 года» заменить словами «до 2018 года».

1.2. Изложить Программу в новой редакции (прилагается).

2. Постановление опубликовать в печатном средстве массовой информации «Вестник-официальный» и разместить на официальном сайте администрации городского округа «Город Лесной».

3. Контроль исполнения постановления возложить на заместителя главы администрации по финансам и бюджетной политике – начальника муниципального казенного учреждения «Управление по финансам и бюджетной политике администрации городского округа «Город Лесной» И.Н. Трапезникову.

**Первый заместитель главы администрации
городского округа «Город Лесной»**

Ю.В. Иванов

Приложение
к постановлению администрации
городского округа «Город Лесной»
от 03.03.2016 № 308

**МУНИЦИПАЛЬНАЯ ПРОГРАММА
«РАЗВИТИЕ МАЛОГО И СРЕДНЕГО ПРЕДПРИНИМАТЕЛЬСТВА В
ГОРОДСКОМ ОКРУГЕ «ГОРОД ЛЕСНОЙ»
ДО 2018 ГОДА»**

г. Лесной, 2016

**ПАСПОРТ
МУНИЦИПАЛЬНОЙ ПРОГРАММЫ
«РАЗВИТИЕ МАЛОГО И СРЕДНЕГО ПРЕДПРИНИМАТЕЛЬСТВА В
ГОРОДСКОМ ОКРУГЕ «ГОРОД ЛЕСНОЙ» ДО 2018 ГОДА»**

Ответственный исполнитель муниципальной программы	Комитет экономического развития, торговли и услуг администрации городского округа «Город Лесной»
Исполнители мероприятий муниципальной программы	Некоммерческая организация – Фонд «Центр развития предпринимательства городского округа «Город Лесной»; Муниципальное казенное учреждение «Комитет по управлению имуществом администрации городского округа «Город Лесной»
Сроки реализации муниципальной программы	2015 – 2018 годы
Цели и задачи муниципальной программы	<p>Цель: Развитие малого и среднего предпринимательства на территории городского округа «Город Лесной»</p> <p>Задачи: Совершенствование механизмов поддержки субъектов малого и среднего предпринимательства, развитие организаций инфраструктуры поддержки субъектов малого и среднего предпринимательства в городском округе «Город Лесной»</p>
Перечень основных целевых показателей муниципальной программы	<ol style="list-style-type: none"> 1. Число субъектов малого и среднего предпринимательства в расчете на 10 тыс. человек населения. 2. Доля среднесписочной численности работников (без внешних совместителей) малых и средних предприятий в среднесписочной численности работников (без внешних совместителей) всех предприятий и организаций. 3. Оборот продукции (услуг), производимой малыми предприятиями, в том числе микропредприятиями, и индивидуальными предпринимателями. 4. Количество субъектов малого и среднего предпринимательства, получивших поддержку на территории городского округа
Объем финансирования муниципальной программы по годам реализации, тыс. рублей	<p>ВСЕГО: 8 660,6 тыс. рублей, в том числе: 2015 год – 2 581,1 тыс. рублей; 2016 год – 1 526,4 тыс. рублей; 2017 год – 2 219,8 тыс. рублей; 2018 год – 2 333,3 тыс. рублей</p> <p>Из них:</p> <p>местный бюджет: 5 769,3 тыс. рублей, в том числе: 2015 год – 1 399,8 тыс. рублей; 2016 год – 1 356,4 тыс. рублей; 2017 год - 1 469,8 тыс. рублей; 2018 год - 1 543,3 тыс. рублей</p>

	<p>областной бюджет: 1 034,3 тыс. рублей, в том числе: 2015 год – 1 034,3 тыс. рублей; 2016 год - 0,0 тыс. рублей; 2017 год – 0,0 тыс. рублей; 2018 год - 0,0 тыс. рублей</p> <p>внебюджетные источники: 1 857,0 тыс. рублей, в том числе: 2015 год – 147,0 тыс. рублей; 2016 год – 170,0 тыс. рублей; 2017 год - 750,0 тыс. рублей; 2018 год - 790,0 тыс. рублей</p>
--	---

Раздел 1. ХАРАКТЕРИСТИКА И АНАЛИЗ ТЕКУЩЕГО СОСТОЯНИЯ СФЕРЫ РЕАЛИЗАЦИИ МУНИЦИПАЛЬНОЙ ПРОГРАММЫ

Настоящая муниципальная программа разработана в соответствии с основными стратегическими документами, определяющими политику городского округа «Город Лесной» в сфере развития малого и среднего предпринимательства:

- Бюджетным кодексом Российской Федерации;
- Федеральным законом от 24.07.2007 № 209-ФЗ «О развитии малого и среднего предпринимательства в Российской Федерации» (в ред. от 29.06.2015);
- законом Свердловской области от 04.02.2008 № 10-ОЗ «О развитии малого и среднего предпринимательства в Свердловской области» (в ред. от 20.07.2015);
- Программой комплексного социально-экономического развития городского округа «Город Лесной» на 2012-2016 годы», одобренной Думой городского округа «Город Лесной» (решение от 17.07.2013 № 191);
- постановлением администрации городского округа «Город Лесной» от 20.05.2014 № 918 «Об утверждении Порядка формирования и реализации муниципальных программ городского округа «Город Лесной» (с изменениями от 26.02.2015 № 317, от 16.07.2015 № 1407).

Малое предпринимательство является важной составной частью экономики городского округа «Город Лесной». Именно поэтому усиление деловой активности населения, создание комфортных условий для предпринимательской деятельности является важнейшим направлением экономической политики администрации городского округа.

Текущее состояние сферы развития малого и среднего предпринимательства городского округа «Город Лесной» характеризуется следующими показателями:

1. Число субъектов малого и среднего предпринимательства (далее – СМСП) в расчете на 1000 человек населения по состоянию на 01.07.2015 составило 34,97. Снижение по сравнению со значением показателя в 2014 году – 2,0%. В абсолютном выражении число СМСП за последние три года имеет разнонаправленную тенденцию. По состоянию на 01.07.2015 численность СМСП составила 1794 (на 01.01.2014 – 1611, на 01.01.2013 – 1840).

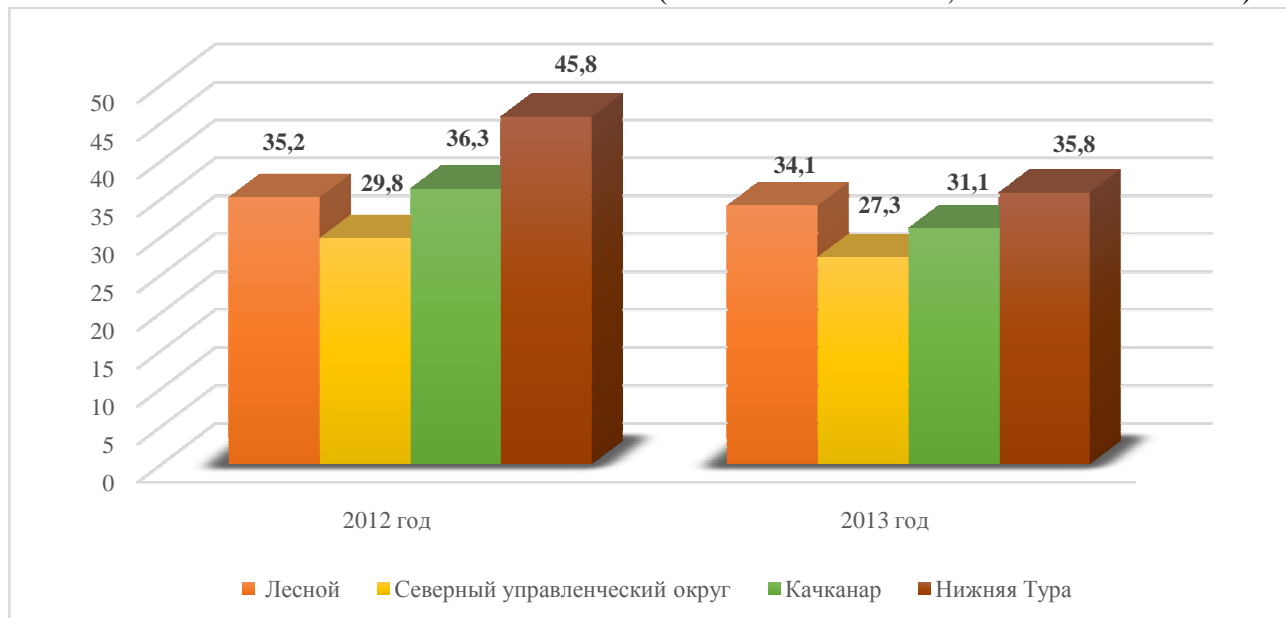


Рис. 1 Число субъектов малого и среднего предпринимательства в расчете на 1000 человек

Тенденция к сокращению числа действующих предпринимателей является общероссийской и связана с увеличением в 2011 году ставки страховых взносов, уплачиваемых индивидуальными предпринимателями во внебюджетные фонды за наемных работников, и увеличением с 01.01.2013 более чем в 2 раза размера обязательных отчислений

для индивидуальных предпринимателей в Федеральный фонд обязательного медицинского страхования и Пенсионный фонд России.

На фоне сокращения числа СМСП наблюдается и снижение численности работающих у СМСП. По состоянию на 01.07.2015 численность занятых у СМСП составляла 4,6 тыс. человек, на 01.01.2014 – 6,5 тыс. человек (снижение на 29,2%).

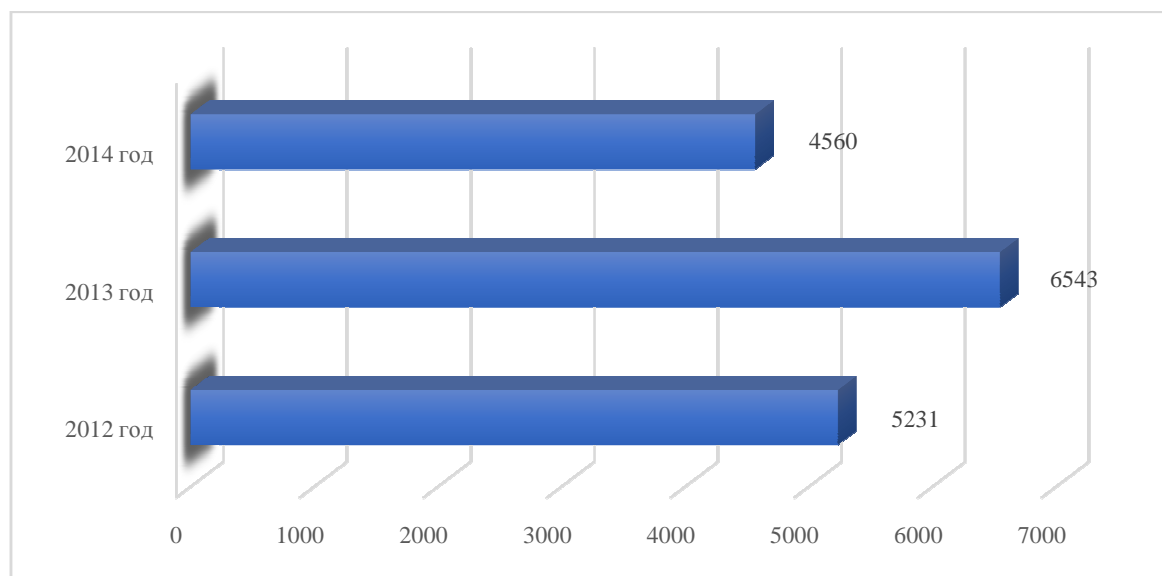


Рис. 2 Общая численность занятых в сфере малого предпринимательства, человек

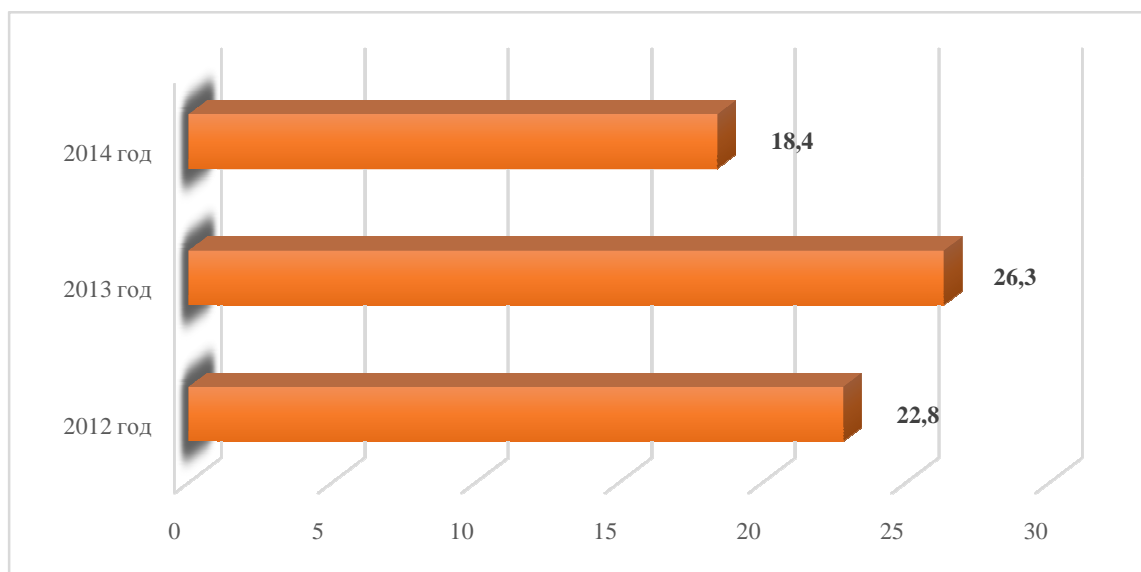


Рис. 3 Доля занятых в сфере малого предпринимательства в общей численности занятого населения, процентов

Структура малого и среднего предпринимательства на 01.07.2015:

- малых и средних предприятий - 635 ед. (35,4%);
- индивидуальных предпринимателей - 1159 ед. (64,6%).

С 2008 года в городском округе «Город Лесной» ведется целенаправленная работа по поддержке и развитию малого предпринимательства:

- в целях выявления и сокращения административных барьеров при осуществлении предпринимательской деятельности, эффективного взаимодействия органов местного самоуправления и СМСП, в городском округе «Город Лесной» осуществляет свою деятельность Совет по развитию малого и среднего предпринимательства. Совет является постоянно действующим совещательным органом при главе администрации городского

округа «Город Лесной». Совет состоит из 21 члена, наряду с представителями органов местного самоуправления в состав Совета входят 15 представителей малого и среднего предпринимательства, осуществляющие деятельность: в производственной сфере, в сфере торговли, в сфере услуг, в строительстве.

В целях формирования инфраструктуры поддержки СМСП на территории городского округа «Город Лесной» и в дальнейшем предоставления поддержки субъектам предпринимательства городского округа «Город Лесной» функционирует некоммерческая организация – Фонд «Центр развития предпринимательства городского округа «Город Лесной» (далее – Фонд). Учредителями Фонда являются администрация городского округа «Город Лесной» и Свердловский областной фонд поддержки малого и среднего предпринимательства. Основным условием создания Фонда является обеспечение доступности предоставляемых услуг для всех СМСП городского округа, как начинающих, так и действующих. Все это создает благоприятные условия и предпосылки для развития бизнеса в муниципалитете и роста численности субъектов малого и среднего предпринимательства. В 2012 году создан официальный сайт информационной поддержки СМСП в телекоммуникационной сети Интернет www.lesnoyfond.ru.

Необходимость разработки и реализации программы на 2015 - 2018 годы обусловлена возрастающей ролью малого и среднего предпринимательства в экономике городского округа, масштабностью, сложностью, многообразием проблем развития малого и среднего предпринимательства и необходимостью их решения в ближайшее время.

Программно-целевой подход, используемый в настоящей программе, предполагает развитие сферы малого и среднего предпринимательства на основе приоритетов, ориентированных на получение максимального эффекта при имеющихся ограниченных ресурсах. В этой связи приоритетные направления поддержки малого и среднего бизнеса определялись, исходя из сложившейся социально-экономической ситуации на территории городского округа «Город Лесной», приоритетов социально-экономического развития городского округа, бюджетных и внебюджетных финансовых возможностей.

Программой развития предпринимательства на период 2015 - 2018 годов планируется сохранение традиционных мероприятий, направленных на поддержку и развитие предпринимательства. Объем финансовой поддержки будет уточняться ежегодно по результатам принятия областного и местного бюджетов на очередной финансовый год.

Система комплексной поддержки развития малого и среднего предпринимательства, предусмотренная данной программой, включает следующие обязательные элементы:

- необходимую нормативно-правовую базу, в том числе программу развития субъектов малого и среднего предпринимательства;
- содействие привлечению финансов и инвестиций в малый и средний бизнес;
- содействие в расширении доступа субъектов малого и среднего предпринимательства к областным инструментам поддержки;
- развитую инфраструктуру поддержки малого и среднего предпринимательства, обеспечивающую информационное, консультационное, бухгалтерское, юридическое сопровождение начинающих и действующих предпринимателей.

Раздел 2. ЦЕЛИ И ЗАДАЧИ МУНИЦИПАЛЬНОЙ ПРОГРАММЫ, ЦЕЛЕВЫЕ ПОКАЗАТЕЛИ РЕАЛИЗАЦИИ МУНИЦИПАЛЬНОЙ ПРОГРАММЫ

Цели и задачи, целевые показатели муниципальной программы приведены в приложении № 1 к муниципальной программе.

Раздел 3. ПЛАН МЕРОПРИЯТИЙ МУНИЦИПАЛЬНОЙ ПРОГРАММЫ

План мероприятий по выполнению муниципальной программы приведен в приложении № 2 к муниципальной программе.

Ответственным исполнителем программы является Комитет экономического развития, торговли и услуг администрации городского округа «Город Лесной» (далее – КЭРТиУ).

Реализация мероприятий программы осуществляется следующими исполнителями муниципальной программы:

- Фонд;

- муниципальное казенное учреждение «Комитет по управлению имуществом администрации городского округа «Город Лесной» (далее – МКУ «КУИ»).

Исполнители определяют конкретные работы, необходимые затраты по каждому мероприятию с расчетами и обоснованиями, несут ответственность за своевременное и качественное выполнение мероприятий, успешное решение поставленных задач, рациональное использование выделенных средств, осуществляют анализ выполнения мероприятий и в установленные сроки представляют отчетность о ходе реализации мероприятий программы.

Порядок, требования и условия оказания поддержки СМСП, и организациям, образующим инфраструктуру поддержки СМСП городского округа «Город Лесной», устанавливаются нормативными правовыми актами городского округа «Город Лесной», настоящей программой, которые разрабатываются и утверждаются до оказания конкретных форм поддержки.

СМСП, осуществляющие приоритетные виды деятельности (приложение № 3), имеют право на дополнительные льготы и преференции со стороны исполнителей мероприятий программы в части предоставления финансовой и имущественной поддержки. Данные льготы и преференции не должны нарушать принцип равного доступа СМСП на получение поддержки за счет средств настоящей программы.

Механизм реализации программы – это система программных мероприятий, скоординированных по срокам, объему финансирования и исполнителям, обеспечивающим достижение намеченных результатов.

Программой предусмотрена реализация следующих мероприятий:

1. Мероприятия, реализуемые путем предоставления субсидии некоммерческой организации – Фонд «Центр развития предпринимательства городского округа «Город Лесной» в 2015 году, в том числе:

1.1. Консультационная поддержка СМСП.

1.2. Поддержка СМСП в сфере образования.

1.3. Информационная поддержка СМСП.

1.4. Поддержка СМСП в установлении деловых контактов, продвижении товаров (работ, услуг).

1.5. Финансовая поддержка СМСП.

2. Имущественная поддержка СМСП и организаций, образующих инфраструктуру поддержки СМСП.

3. Мероприятия, реализуемые путем предоставления субсидии некоммерческой организации – Фонду «Центр развития предпринимательства городского округа «Город Лесной» в 2016-2018 годах, в том числе:

3.1. Формирование базы данных инвестиционно - привлекательных площадок, расположенных на территории городского округа «Город Лесной».

3.2. Разработка бизнес-планов, актуальных для создания нового бизнеса на территории городского округа «Город Лесной».

3.3. Проведение мероприятий, направленных на продвижение территории городского округа «Город Лесной» (привлечение инвесторов на территорию города).

3.4. Проведение мероприятий, направленных на развитие молодежного предпринимательства – «Школа бизнеса».

3.5. Информационная поддержка СМСП.

3.6. Поддержка СМСП в установлении деловых контактов, продвижении товаров (работ, услуг).

3.7. За счет внебюджетных источников предоставление следующих обязательных услуг:

- консультационные услуги СМСП;
- реализация программ обучения;
- предоставление микрозаймов;
- арендные, бухгалтерские, офисные и юридические услуги.

1. Мероприятия, реализуемые путем предоставления субсидии некоммерческой организации – Фонду «Центр развития предпринимательства городского округа «Город Лесной» в 2015 году.

Субсидия предоставляется Фонду для обеспечения деятельности и устойчивого развития организации. За счет субсидии на обеспечение деятельности, в 2015 году Фонд реализует следующие мероприятия по поддержке СМСП:

1.1. Консультационная поддержка СМСП – предоставление бесплатных консультационных услуг начинающим и действующим СМСП, не менее 78 СМСП за 2015 год (в том числе за счет местного бюджета консультирование не менее 45 СМСП, за счет областного бюджета – не менее 33 СМСП).

Основными принципами организации предоставления консультаций заинтересованным лицам являются:

- открытость информации, затрагивающей интересы заявителей;
- достоверность и полнота предоставляемой в процессе консультации информации;
- лаконичность и четкость в изложении;
- своевременность и оперативность при оказании консультации;
- доступность и равные условия при получении консультации;
- безвозмездность предоставления консультации для заявителя.

Консультации предоставляются в очной форме, устно и/или письменно.

Консультации включают в себя:

- консультирование о формах поддержки малого и среднего предпринимательства в городском округе «Город Лесной» и Свердловской области;
- консультирование по предоставляемым мерам государственной и муниципальной поддержки;
- консультирование по вопросам налогообложения;
- консультирование в области права и трудовых споров;
- предоставление рекомендаций и консультаций по общим вопросам;
- консультирование в области бухгалтерского учета;
- консультирование по вопросам порядка управления коммерческой деятельностью;
- консультирование по вопросам безопасности на производстве;
- консультирование о возможностях пользования пунктом коллективного доступа с использованием правовой системы «Гарант».

Порядок оказания консультационной поддержки:

Консультирование осуществляется специалистами Фонда ежедневно по адресу: Свердловская область, г. Лесной, ул. Мамина-Сибиряка, 47 в рабочие дни с 9.00 до 17.00 часов.

Фонд рассматривает необходимые документы, предоставленные СМСП, и не более чем в пятидневный срок со дня принятия заявления информирует заявителя о решении, принятом по такому обращению.

После оформления заявления специалист Фонда, в компетенцию которого входит тема вопроса, дает ответ по существу вопроса. В случае, если вопрос требует уточнения информации или времени для подготовки ответа (в том числе письменного), заявителю назначается определенное время и день повторного обращения.

После предоставления консультации специалист Фонда заполняет «Журнал учета получателей консультаций» по форме согласно приложению № 1 к постановлению главы администрации городского округа «Город Лесной» от 21.12.2012 № 2003 «Об утверждении

Положения о ведении реестра субъектов малого и среднего предпринимательства – получателей поддержки на территории городского округа «Город Лесной». Лицо, обратившееся за консультацией, подписью подтверждает факт получения консультации.

Помимо бесплатных консультационных услуг, специалистами Фонда оказываются платные услуги: офисные, юридические, бухгалтерские.

1.2. *Поддержка СМСП в сфере образования* – создание условий для подготовки, переподготовки и повышения квалификации кадров для СМСП; организация и проведение обучения начинающих и действующих предпринимателей по развитию предпринимательской грамотности и предпринимательских компетенций. В 2015 году должно быть организовано обучение не менее 12 СМСП и (или) их представителей (в том числе за счет местного бюджета не менее 7 СМСП, за счет областного бюджета – не менее 5 СМСП).

1.3. *Информационная поддержка СМСП* – осуществляется путем:

1) Размещения в средствах массовой информации информационных материалов о механизмах государственной и муниципальной поддержки субъектов малого и среднего предпринимательства (далее – СМИ). В 2015 году обеспечить выход не менее 14 информационных блоков в СМИ (в том числе за счет местного бюджета не менее 8 информационных блоков, за счет областного бюджета – не менее 6).

2) размещения на официальном сайте администрации городского округа «Город Лесной» (www.gorodlesnoy.ru):

- информация о муниципальном имуществе, включенном в перечни, указанные в части 4 статьи 18 Федерального закона от 24.07.2007 № 209-ФЗ «О развитии малого и среднего предпринимательства в Российской Федерации»;

- информации по часто задаваемым вопросам и изменениям действующего законодательства.

3) Размещения на сайте www.lesnoyfond.ru следующей информации:

- о реализации муниципальной программы развития СМСП;
- о количестве СМСП и об их классификации по видам деятельности;
- о числе замещенных рабочих мест в СМСП в соответствии с их классификацией по видам деятельности;
- об обороте товаров (работ, услуг), производимых СМСП, в соответствии с их классификацией по видам экономической деятельности;
- о финансово-экономическом состоянии СМСП;
- об организациях, образующих инфраструктуру поддержки СМСП, условиях и порядке оказания такими организациями поддержки СМСП;
- об объявленных конкурсах на оказание финансовой поддержки СМСП и организациям, образующим инфраструктуру поддержки СМСП;
- иной необходимой для развития СМСП (экономической, правовой, статистической, производственно-технологической информацией, информацией в области маркетинга).

Содержание, развитие и поддержание в актуальном состоянии сайта осуществляется Фондом. Актуализация сайта проводится не реже 1 раза в месяц.

4) Изготовления информационных баннеров о поддержке СМСП, осуществляемой в рамках деятельности Фонда. Изготовление не менее двух баннеров в 2015 году (в том числе за счет местного бюджета 1 информационный баннер, за счет областного бюджета – 1).

5) Проведения ежегодного конкурса «Предприниматель года» по различным номинациям, как пропаганды предпринимательской деятельности, поощрение лучших СМСП по номинациям. Привлечение к участию в конкурсе в 2015 году не менее 20 СМСП за счет внебюджетных средств.

Информирование СМСП осуществляется специалистами Фонда на семинарах, тренингах, общих собраниях, по электронной почте, телефону/факсу. Информирование не менее 347 СМСП (в том числе за счет местного бюджета не менее 200 СМСП, за счет областного бюджета – не менее 147 СМСП).

Специалисты Фонда предоставляют СМСП информационные материалы на печатной основе:

- об инструментах и механизмах государственной и муниципальной поддержки СМСП;
- о мероприятиях, проводимых в городском округе «Город Лесной» и в Свердловской области для СМСП;
- об изменениях в законодательстве, касающемся ведения предпринимательской деятельности.

1.4. Поддержка СМСП в установлении деловых контактов, продвижении товаров (работ, услуг) – организация и проведение не менее 2 городских выставок достижений предпринимательства. Привлечение к участию в выставках не менее 12 СМСП (в том числе за счет местного бюджета – не менее 7 СМСП, за счет областного – не менее 5 СМСП).

1.5. Финансовая поддержка СМСП – предоставление субсидий СМСП на компенсацию части расходов на участие в городских выставках и ярмарках, проходящих на территории городского округа «Город Лесной» и на территории городов Свердловской области, а так же на участие в региональных и международных выставках, проходящих на территории Свердловской области. Компенсация расходов не менее 19 СМСП (в том числе за счет местного бюджета – не менее 11 СМСП, за счет областного – не менее 8 СМСП).

Компенсация расходов СМСП осуществляется в соответствии с порядком возмещения затрат СМСП на участие в выставочно-ярмарочных мероприятиях, разрабатываемым Фондом по согласованию с администрацией городского округа «Город Лесной».

Информирование СМСП о возможности, условиях и порядке возмещения затрат осуществляется Фондом путем размещения информации на официальном сайте городского округа «Город Лесной» (www.gorodlesnoy.ru), на сайте Фонда (www.lesnoyfond.ru), в газете «Вестник», а также иными способами (в случае необходимости).

Сбор и проверка заявок, принятие решения о возмещении затрат и возмещение затрат СМСП осуществляется Фондом.

Сведения о СМСП – получателях финансовой поддержки в виде возмещения затрат передаются Фондом в администрацию городского округа «Город Лесной» в срок до 01 числа месяца, следующего за месяцем, в котором производилось возмещение затрат, в целях внесения в реестр субъектов малого и среднего предпринимательства – получателей поддержки на территории городского округа «Город Лесной».

2. Имущественная поддержка СМСП и организаций, образующих инфраструктуру поддержки субъектов малого и среднего предпринимательства.

Имущественная поддержка СМСП осуществляется МКУ «КУИ» по адресу: Свердловская область, г. Лесной, ул. Карла Маркса, 8, каб. № 54.

МКУ «КУИ» в рамках имущественной поддержки СМСП:

2.1. Формирует, ведет и размещает на официальном сайте городского округа «Город Лесной» (www.gorodlesnoy.ru) перечень муниципального имущества, свободного от прав третьих лиц (за исключением имущественных прав субъектов малого и среднего предпринимательства) используемого только в целях предоставления его во владение и (или) в пользование на долгосрочной основе (в том числе по льготным ставкам арендной платы) субъектам малого и среднего предпринимательства и организациям, образующим инфраструктуру поддержки субъектов малого и среднего предпринимательства, в соответствии с Положением «О порядке формирования, ведения, опубликования перечня муниципального имущества, используемого в целях предоставления его во владение и (или) пользование на долгосрочной основе субъектам малого и среднего предпринимательства и организациям, образующим инфраструктуру поддержки субъектов малого и среднего предпринимательства», утвержденным решением Думы городского округа «Город Лесной» от 24.12.2008 № 89.

2.2. Совместно с администрацией городского округа «Город Лесной» проводит мероприятия по совершенствованию нормативной базы (подготовка решений Думы городского округа «Город Лесной») в части платы арендных платежей за использование муниципального имущества, налоговых отчислений за земельные участки для создания конкурентных преимуществ СМСП, осуществляющим приоритетные виды деятельности.

2.3. Осуществляет передачу недвижимого имущества, находящегося в муниципальной собственности в аренду на долгосрочной основе (том числе по льготным ставкам арендной платы) СМСП и организациям, образующим инфраструктуру поддержки СМСП.

2.4. Проводит анализ использования арендуемой муниципальной собственности с целью исключения ее нецелевого и неэффективного использования.

3. Мероприятия, реализуемые путем предоставления субсидии некоммерческой организации – Фонду «Центр развития предпринимательства городского округа «Город Лесной» в 2016-2018 годах.

Субсидия предоставляется Фонду для обеспечения деятельности и устойчивого развития организации. За счет субсидии на обеспечение деятельности, в период 2016-2018 годов Фонд реализует следующие мероприятия:

3.1. *Формирование базы данных инвестиционно-привлекательных площадок, расположенных на территории городского округа «Город Лесной» (далее - База данных инвестплощадок).*

Под инвестиционными площадками понимаются предлагаемые для реализации инвестиционных проектов свободные (неиспользуемые) земельные участки или здания, сооружения (далее - объекты, инвестиционные площадки), обеспеченные полным, частичным объемом необходимой инфраструктуры (газ, водоснабжение, электроэнергия, очистные сооружения и иное), землеустроительной документацией либо без таковых.

Блок-схема работы по формированию Базы данных инвестплощадок приведена в приложении № 5 к муниципальной программе.

База данных инвестплощадок включает в себя сбор информации об объекте путем проведения следующих процедур:

1) Исследование свободных объектов:

При поступлении информации о свободном объекте (в письменной, либо устной форме) или обнаружении свободного объекта информация о данном объекте фиксируется в день её получения путем внесения соответствующих сведений в графу 1 Базы данных инвестплощадок по форме согласно приложению № 6 к программе.

2) Подготовка запросов по объектам:

Фонд в течение 2 рабочих дней готовит запрос в администрацию городского округа «Город Лесной», в котором запрашивает информацию по виду объекта по форме согласно приложению № 7 к программе.

По земельному участку запрашивается следующая информация:

- площадь участка;
- вид собственности земельного участка (муниципальная собственность Свердловской области, Российской Федерации, частная собственность или собственность на земельный участок не разграничена);
- категория земель (земли населенных пунктов, земли сельскохозяйственного назначения, особо охраняемые территории, земли промышленности, энергетики, транспорта и т.д.);
- наличие межевого дела земельного участка;
- кадастровый номер;
- характеристики инфраструктуры земельного участка по видам и расстоянию от границ до точки подключения или присоединения (газ, тепло-, электро-, водоснабжение и водоотведение), а также доступности к подведению;
- наличие строений и сооружений.

По помещению, в том числе, если помещение расположено на земельном участке, запрашивается следующая информация:

- площадь помещения, этажность (высота этажа), строительный материал, состояние (степень износа);
- вид собственности;
- наименование здания/сооружения (жилые дома, гаражи и т.д.);
- возможность расширения.

В случае получения ответа от администрации городского округа «Город Лесной» на запрос о нахождении объекта в собственности Свердловской области, Фонд в течение двух рабочих дней готовит аналогичный запрос в Министерство по управлению государственным имуществом Свердловской области.

3) Сбор и обобщение информации по объектам:

При получении информации по интересующим объектам Фонд обобщает ее в Базе данных инвестплощадок.

Вся поступившая информация по объекту заносится в соответствующие графы Базы данных инвестплощадок, не позднее двух рабочих дней, со дня поступления.

В случае отсутствия какой-либо информации по объекту или спорных моментов по объекту, Фонд не позднее двух рабочих дней готовит дополнительные уточняющие запросы в органы власти или иные органы.

4) Формирование Базы данных инвестплощадок, включающей в себя описание объекта с указанием его индивидуальных особенностей и характеристик, привлекательных для инвестирования:

Ведение Базы данных инвестплощадок осуществляется на магнитных или бумажных носителях и означает занесение в Базу данных инвестплощадок объектов, обновление данных об объектах, при изменении характеристик объектов и их исключение из указанной Базы при передаче объекта инвестору.

Результатом выполнения работы по формированию Базы данных инвестплощадок является полный состав информации об объекте, занесенный в Базу данных инвестплощадок, а также своевременное внесение изменений в характеристики объекта и исключение объекта из Базы данных инвестплощадок.

Состав информации об объекте является полным в случае заполнения всех граф Базы данных инвестплощадок.

База данных инвестплощадок подлежит размещению на сайте городского округа «Город Лесной» (www.gorodlesnoy.ru).

Индивидуальным показателем результативности использования субсидии в рамках реализации данного мероприятия является полная информация об объекте (земельном участке, помещении), занесенная в Базу данных инвестплощадок.

3.2. Разработка бизнес-планов актуальных для создания бизнеса на территории городского округа «Город Лесной» включает в себя:

- сбор аналитических материалов о состоянии и размещении СМСП по отраслям на территории городского округа «Город Лесной»;
- предоставление и рассмотрение аналитических материалов на заседаниях Совета по развитию малого и среднего предпринимательства;
- непосредственная разработка бизнес-планов;
- сопоставление и анализ бизнес-планов и объектов, занесенных в базу данных инвестплощадок.

Индивидуальным показателем результативности использования субсидии в рамках реализации данного мероприятия является формирование ежегодно не менее 2 бизнес-планов.

3.3. Проведение мероприятий, направленных на продвижение территории городского округа «Город Лесной» (привлечение инвесторов на территорию городского округа «Город Лесной») включает в себя:

- организацию и проведение встреч с лицами, заинтересованными в информации об инвестплощадках на территории городского округа «Город Лесной» и (или) бизнес-планах;
- участие в форумных мероприятиях Свердловской области и других муниципальных образований;
- подготовка информации о базе данных инвестплощадок и перечне бизнес-планов для размещения в средствах массовой информации, в том числе в средствах массовой информации близлежащих территорий, буклетах, стендах.

Индивидуальным показателем результативности использования субсидии в рамках реализации данного мероприятия является реализация не менее 1 бизнес-плана ежегодно (подписание инвестиционного соглашения).

3.4. Проведение мероприятий, направленных на развитие молодежного предпринимательства – «Школа бизнеса» включает в себя:

- ознакомление целевой аудитории (молодые люди школьного возраста) с проектом «Школа бизнеса» путем проведения встреч в образовательных учреждениях, распространения афиш, публикаций в социальных сетях;
- формирование призового фонда победителям конкурса «Молодой предприниматель года» из внебюджетных источников;
- обеспечение процесса эффективного обмена информацией в рамках блока образовательных мероприятий и бизнес - экскурсий на действующие предприятия;
- содействие в подготовке проектов и организация конкурса оформленных проектов;
- содействие в реализации проектов.

Индивидуальным показателем результативности использования субсидии в рамках реализации данного мероприятия является:

- количество участников программы «Школа бизнеса» из числа школьников и студентов не менее 15 человек;
- реализация не менее 1 бизнес-проекта участниками программы «Школа бизнеса».

3.5. Информационная поддержка СМСП включает в себя:

1) Размещение в средствах массовой информации информационных материалов о механизмах государственной и муниципальной поддержки субъектов малого и среднего предпринимательства. Ежегодно обеспечивается выход не менее 8 информационных блоков в СМИ за счет местного бюджета.

2) Размещение на официальном сайте администрации городского округа «Город Лесной» (www.gorodlesnoy.ru):

- информации о муниципальном имуществе, включенном в перечни, указанные в части 4 статьи 18 Федерального закона от 24.07.2007 № 209-ФЗ «О развитии малого и среднего предпринимательства в Российской Федерации»;
- информации по часто задаваемым вопросам и изменениям действующего законодательства.

3) Размещение на сайте www.lesnoyfond.ru следующей информации:

- о реализации муниципальной программы развития СМСП;
- о количестве СМСП и об их классификации по видам деятельности;
- о числе замещенных рабочих мест в СМСП в соответствии с их классификацией по видам деятельности;
- об обороте товаров (работ, услуг), производимых СМСП, в соответствии с их классификацией по видам экономической деятельности;
- о финансово-экономическом состоянии СМСП;
- об организациях, образующих инфраструктуру поддержки СМСП, условиях и порядке оказания такими организациями поддержки СМСП;
- об объявленных конкурсах на оказание финансовой поддержки СМСП и организациям, образующим инфраструктуру поддержки СМСП;

- иной необходимой для развития СМСП (экономической, правовой, статистической, производственно-технологической информацией, информацией в области маркетинга).

Содержание, развитие и поддержание в актуальном состоянии сайта осуществляется Фондом. Актуализация сайта проводится не реже 1 раза в месяц.

4) Проведение ежегодного конкурса «Предприниматель года» по различным номинациям, как пропаганды предпринимательской деятельности, поощрение лучших СМСП по номинациям. Привлечение к участию в конкурсе ежегодно не менее 20 СМСП за счет внебюджетных средств.

Информирование СМСП осуществляется специалистами Фонда на семинарах, тренингах, общих собраниях, по электронной почте, телефону/факсу. Информирование не менее 200 за счет местного бюджета.

Специалисты Фонда предоставляют СМСП информационные материалы на печатной основе:

- об инструментах и механизмах государственной и муниципальной поддержки СМСП;
- о мероприятиях, проводимых в городском округе «Город Лесной» и в Свердловской области для СМСП;
- об изменениях в законодательстве, касающемся ведения предпринимательской деятельности.

3.6. Поддержка СМСП в установлении деловых контактов, продвижении товаров (работ, услуг) – организация и проведение городской выставки достижений предпринимательства. Привлечение к участию в выставке не менее 10 СМСП.

3.7. За счет внебюджетных источников предоставление следующих обязательных услуг:

- консультационные услуги СМСП;
- реализация программ обучения;
- предоставление микрозаймов;
- арендные, бухгалтерские, офисные и юридические услуги.

Условия и порядок предоставления поддержки СМСП

Поддержка оказывается СМСП, зарегистрированным в Межрайонной Инспекции Федеральной налоговой службы России № 27 по Свердловской области и осуществляющим свою деятельность на территории городского округа «Город Лесной».

Поддержка не оказывается СМСП:

- являющимся кредитными организациями, страховыми организациями (за исключением потребительских кооперативов), инвестиционными фондами, негосударственными пенсионными фондами, профессиональными участниками рынка ценных бумаг, ломбардами;
- являющимся участниками соглашений о разделе продукции;
- осуществляющим предпринимательскую деятельность в сфере игорного бизнеса;
- являющимся в порядке, установленном законодательством Российской Федерации о валютном регулировании и валютном контроле, нерезидентами Российской Федерации, за исключением случаев, предусмотренных международными договорами Российской Федерации.

Финансовая поддержка не оказывается СМСП, осуществляющим производство и реализацию подакцизных товаров, а также добычу и реализацию полезных ископаемых, за исключением общераспространенных полезных ископаемых.

При обращении за получением поддержки СМСП должны предоставить документы, подтверждающие их соответствие условиям, установленным статьей 4 Федерального закона от 24 июля 2007 года № 209-ФЗ «О развитии малого и среднего предпринимательства в Российской Федерации».

Для получения поддержки обратившееся лицо (далее – заявитель), предварительно заполняет заявление по форме согласно приложению № 2 к постановлению главы администрации городского округа «Город Лесной» от 21.12.2012 № 2003 «Об утверждении Положения о ведении реестра субъектов малого и среднего предпринимательства – получателей поддержки на территории городского округа «Город Лесной».

В оказании поддержки должно быть отказано в случае, если:

- 1) не предоставлены документы или представлены недостоверные сведения и документы;
- 2) не выполнены условия оказания поддержки;
- 3) ранее в отношении заявителя – СМСП было принято решение об оказании аналогичной поддержки и сроки ее оказания истекли;
- 4) с момента признания СМСП допустившим нарушение порядка и условий оказания поддержки, в том числе, не обеспечившим целевого использования средств поддержки, прошло менее, чем три месяца.

Каждый СМСП, обратившийся за поддержкой, должен быть проинформирован о решении, принятом по такому обращению, в течение пяти дней со дня его принятия.

Условия и порядок предоставления поддержки организациям, образующим инфраструктуру поддержки СМСП

В рамках реализации мероприятий программы поддержка оказывается организациям, образующим инфраструктуру поддержки СМСП:

1) Соответствующим следующим условиям:

- наличие плана работ организации инфраструктуры на очередной год с указанием наименований мероприятий, содержания мероприятий, участников мероприятий и их ролей, сроков мероприятий, ответственных за проведение мероприятий, необходимых для реализации мероприятий ресурсов и источников их поступления, а также качественно и количественно измеримых результатов указанных мероприятий;

- наличие направлений расходования бюджетных и внебюджетных средств на финансирование организации инфраструктуры (приложение № 4 к программе);

- наличие отчета о деятельности организации инфраструктуры за предыдущий год следующего содержания: основные результаты деятельности, информация о реализации мероприятий и проектов; достигнутые значения показателей эффективности деятельности организации инфраструктуры.

2) Обеспечивающим реализацию следующих функций:

- продвижение территории городского округа «Город Лесной», привлечение на территорию городского округа инвесторов;

- предоставление СМСП услуг, указанных в пунктах 3.4. - 3.7. настоящего раздела;

- организация центра оперативной поддержки предпринимательства («горячей линии») с использованием средств телефонной связи и информационно-телекоммуникационной сети «Интернет».

Приложение № 1
к муниципальной программе «Развитие субъектов малого и среднего предпринимательства в городском округе «Город Лесной» до 2018 года»

**ЦЕЛИ И ЗАДАЧИ,
ЦЕЛЕВЫЕ ПОКАЗАТЕЛИ МУНИЦИПАЛЬНОЙ ПРОГРАММЫ
«РАЗВИТИЕ СУБЪЕКТОВ МАЛОГО И СРЕДНЕГО ПРЕДПРИНИМАТЕЛЬСТВА
В ГОРОДСКОМ ОКРУГЕ «ГОРОД ЛЕСНОЙ» ДО 2018 ГОДА»**

№ строки	Наименование цели (целей) и задач, целевых показателей	Единица измерения	Значение целевого показателя реализации муниципальной программы				Источник значений показателей
			2015 год	2016 год	2017 год	2018 год	
1	2	3	4	5	6	7	8
1	Цель: Развитие малого и среднего предпринимательства на территории городского округа «Город Лесной»						
2	Задачи: Совершенствование механизмов поддержки субъектов малого и среднего предпринимательства, развитие организаций инфраструктуры поддержки субъектов малого и среднего предпринимательства в городском округе «Город Лесной»						
3	1. Число субъектов малого и среднего предпринимательства в расчете на 10 тыс. человек населения	единиц	346,7	349,9	352,9	355,0	Указ Президента Российской Федерации от 28 апреля 2008 года № 607 «Об оценке эффективности деятельности органов местного самоуправления городских округов и муниципальных районов»
4	2. Доля среднесписочной численности работников (без внешних совместителей) малых и средних предприятий в среднесписочной численности работников (без внешних совместителей) всех предприятий и организаций	%	21,4	22,3	22,3	22,5	Указ Президента Российской Федерации от 28 апреля 2008 года № 607 «Об оценке эффективности деятельности органов местного самоуправления городских округов и муниципальных районов»

1	2	3	4	5	6	7	8
5	3. Оборот продукции (услуг), производимой малыми предприятиями, в том числе микропредприятиями, и индивидуальными предпринимателями	млн. рублей	5998,7	6310,6	6720,8	7124,0	Указ Президента Российской Федерации от 21 августа 2012 года № 1199 «Об оценке эффективности деятельности органов исполнительной власти субъектов Российской Федерации»
6	4. Количество субъектов малого и среднего предпринимательства, получивших поддержку на территории городского округа	единиц	253	145	150	160	Постановление Правительства Свердловской области от 17.11.2014 № 1002-ПП «Об утверждении государственной программы Свердловской области «Повышение инвестиционной привлекательности Свердловской области до 2020 года»

Приложение к Приложению № 1
к муниципальной программе «Развитие
субъектов малого и среднего
предпринимательства в городском округе
«Город Лесной» до 2018 года»

МЕТОДИКА РАСЧЕТА ЗНАЧЕНИЙ ЦЕЛЕВЫХ ПОКАЗАТЕЛЕЙ
В РАМКАХ МУНИЦИПАЛЬНОЙ ПРОГРАММЫ
«РАЗВИТИЕ СУБЪЕКТОВ МАЛОГО И СРЕДНЕГО ПРЕДПРИНИМАТЕЛЬСТВА
В ГОРОДСКОМ ОКРУГЕ «ГОРОД ЛЕСНОЙ» ДО 2018 ГОДА»

1. Число субъектов малого и среднего предпринимательства в расчете на 10 тыс. человек населения (единиц).

Показатель рассчитывается по формуле:

$$Ч = \frac{Ч_{мп}}{Ч_{н}} * 10\ 000$$

где:

$Ч_{мп}$ – количество микропредприятий, малых, средних предприятий и фактически действовавших индивидуальных предпринимателей;
Источником информации о значении указанного показателя являются данные, предоставляемые Федеральной налоговой службой.

$Ч_{н}$ – численность постоянного населения (среднегодовая);

Источником информации о значении указанного показателя являются данные, предоставляемые Федеральной службой государственной статистики.

2. Доля среднесписочной численности работников (без внешних совместителей) малых и средних предприятий в среднесписочной численности работников (без внешних совместителей) всех предприятий и организаций (процентов).

Показатель рассчитывается по формуле:

$$Д = \frac{П_{м} + П_{ср} + ИП}{П_{м} + ИП + П_{кр}} * 100\%$$

где:

$П_{м}$ – среднесписочная численность работников (без внешних совместителей) малых предприятий городского округа;

$П_{ср}$ – среднесписочная численность работников (без внешних совместителей) средних предприятий городского округа;

$ИП$ – среднесписочная численность работников (без внешних совместителей) индивидуальных предпринимателей городского округа и фактически действовавших индивидуальных предпринимателей;

Источником информации о значениях указанных показателей являются данные, предоставляемые Федеральной налоговой службой.

Пкр - среднесписочная численность работников (без внешних совместителей) крупных и средних предприятий и некоммерческих организаций (без субъектов малого предпринимательства) городского округа.

Источником информации о значении указанного показателя являются данные, предоставляемые Федеральной службой государственной статистики.

3. Оборот продукции (услуг), производимой малыми предприятиями, в том числе микропредприятиями, и индивидуальными предпринимателями (млн. рублей).

Источником информации о значении указанного показателя являются данные Федеральной службы государственной статистики.

4. Количество субъектов малого и среднего предпринимательства, получивших поддержку на территории городского округа (единиц).

Источником информации о значении указанного показателя является Реестр субъектов малого и среднего предпринимательства - получателей поддержки за счет средств бюджета городского округа «Город Лесной» и отчет Фонда, если поддержка оказывалась за счет средств Свердловского областного Фонда поддержки предпринимательства.

Приложение № 2
к муниципальной программе
«Развитие субъектов малого и
среднего предпринимательства в
городском округе «Город
Лесной» до 2018 года»

**ПЛАН
МЕРОПРИЯТИЙ МУНИЦИПАЛЬНОЙ ПРОГРАММЫ
"РАЗВИТИЕ СУБЪЕКТОВ МАЛОГО И СРЕДНЕГО ПРЕДПРИНИМАТЕЛЬСТВА
В ГОРОДСКОМ ОКРУГЕ «ГОРОД ЛЕСНОЙ» ДО 2018 ГОДА**

№ строки	Наименование мероприятия/ источники расходов на финансирование	Объем расходов на выполнение мероприятий за счет всех источников ресурсного обеспечения, тыс. рублей					Исполнители	Номер строки целевых показателей, на достижение которых направлены мероприятия
		всего	2015 год	2016 год	2017 год	2018 год		
1	2	3	4	5	6	7	8	9
1	ВСЕГО ПО МУНИЦИПАЛЬНОЙ ПРОГРАММЕ, В ТОМ ЧИСЛЕ:	8 660,6	2 581,1	1 526,4	2 219,8	2 333,3	х	х
2	местный бюджет	5 769,3	1 399,8	1 356,4	1 469,8	1 543,3	х	х
3	областной бюджет	1 034,3	1 034,3	х	х	х	х	х
4	федеральный бюджет	х	х	х	х	х	х	х
5	внебюджетные источники	1 857,0	147,0	170,0	750,0	790,0	х	х
6	Капитальные вложения	х	х	х	х	х	х	х
7	местный бюджет	х	х	х	х	х	х	х
8	областной бюджет	х	х	х	х	х	х	х
9	федеральный бюджет	х	х	х	х	х	х	х
10	внебюджетные источники	х	х	х	х	х	х	х
11	Научно-исследовательские и опытно-конструкторские работы	х	х	х	х	х	х	х
12	местный бюджет	х	х	х	х	х	х	х
13	областной бюджет	х	х	х	х	х	х	х

1	2	3	4	5	6	7	8	9
14	федеральный бюджет	х	х	х	х	х	х	х
15	внебюджетные источники	х	х	х	х	х	х	х
16	Прочие нужды	8 660,6	2 581,1	1 526,4	2 219,8	2 333,3	х	х
17	местный бюджет	5 769,3	1 399,8	1 356,4	1 469,8	1 543,3	х	х
18	областной бюджет	1 034,3	1 034,3	х	х	х	х	х
19	федеральный бюджет	х	х	х	х	х	х	х
20	внебюджетные источники	1 857,0	147,0	170,0	750,0	790,0	х	х
21	Мероприятие 1. МЕРОПРИЯТИЯ, РЕАЛИЗУЕМЫЕ ПУТЕМ ПРЕДОСТАВЛЕНИЯ СУБСИДИИ НЕКОММЕРЧЕСКОЙ ОРГАНИЗАЦИИ – ФОНДУ «ЦЕНТР РАЗВИТИЯ ПРЕДПРИНИМАТЕЛЬСТВА ГОРОДСКОГО ОКРУГА «ГОРОД ЛЕСНОЙ» В 2015 ГОДУ, ВСЕГО, из них	2 581,1	2 581,1	х	х	х	Фонд	3,4,6
22	местный бюджет	1 399,8	1 399,8	х	х	х	х	
23	областной бюджет	1 034,3	1 034,3	х	х	х	х	
24	федеральный бюджет	х	х	х	х	х	х	
25	внебюджетные источники	147,0	147,0	х	х	х	х	
26	в том числе:							
27	Обеспечение деятельности Фонда в целях устойчивого развития организации и реализации за счет субсидии следующих мероприятий по поддержке СМСП: 1.1. Консультационная поддержка СМСП; 1.2. Поддержка СМСП в сфере образования; 1.3. Информационная поддержка СМСП; 1.4. Поддержка СМСП в установлении деловых контактов, продвижении товаров (работ, услуг); всего, из них:	2 094,2	2 094,2	х	х	х	Фонд	3,4,6
28	местный бюджет	1 119,8	1 119,8	х	х	х	х	х
29	областной бюджет	827,4	827,4	х	х	х	х	х

1	2	3	4	5	6	7	8	9
30	федеральный бюджет	х	х	х	х	х	х	х
31	внебюджетные источники	147,0	147,0	х	х	х	х	х
32	1.5. Финансовая поддержка СМСП – предоставление субсидий СМСП на компенсацию части расходов на участие в городских выставках и ярмарках, проходящих на территории городского округа «Город Лесной» и на территории городов Свердловской области. А так же на участие в региональных и международных выставках, проходящих на территории Свердловской области, всего, из них:	486,9	486,9	х	х	х	Фонд	3,4,6
33	местный бюджет	280,0	280,0	х	х	х	х	х
34	областной бюджет	206,9	206,9	х	х	х	х	х
35	Мероприятие 2. ИМУЩЕСТВЕННАЯ ПОДДЕРЖКА СМСП, ВСЕГО:	в рамках финансирования мероприятий муниципальной программы «Управление муниципальным имуществом городского округа «Город Лесной» и распоряжение земельными участками до 2017 года					МКУ «КУИ»	3,4,5
36	в том числе:							
37	2.1. Формирование, ведение и размещение на официальном сайте городского округа «Город Лесной» (www.gorodlesnoy.ru) перечня муниципального имущества, свободного от прав третьих лиц (за исключением имущественных прав субъектов малого и среднего предпринимательства), используемого только в целях предоставления его во владение и (или) в пользование на долгосрочной основе (в том числе по льготным ставкам арендной платы) субъектам малого и среднего и организациям, образующим инфраструктуру поддержки субъектов малого и среднего предпринимательства; 2.2. Совместно с администрацией городского округа «Город Лесной» проведение мероприятий по совершенствованию нормативной базы (подготовка решений Думы городского округа «Город Лесной») в части платы арендных	в рамках финансирования мероприятий муниципальной программы «Управление муниципальным имуществом городского округа «Город Лесной» и распоряжение земельными участками до 2017 года					МКУ «КУИ»	3,4,5

1	2	3	4	5	6	7	8	9
	<p>платежей за использование муниципального имущества, налоговых отчислений за земельные участки для создания конкурентных преимуществ СМСП, осуществляющим приоритетные виды деятельности;</p> <p>2.3. Осуществление передачи недвижимого имущества, находящегося в муниципальной собственности в аренду на долгосрочной основе (в том числе по льготным ставкам арендной платы) СМСП и организациям, образующим инфраструктуру поддержки СМСП;</p> <p>2.4. Проведение анализа использования арендуемой муниципальной собственности с целью исключения ее нецелевого и неэффективного использования</p>							
38	<p>Мероприятие 3. МЕРОПРИЯТИЯ, РЕАЛИЗУЕМЫЕ ПУТЕМ ПРЕДОСТАВЛЕНИЯ СУБСИДИИ НЕКОММЕРЧЕСКОЙ ОРГАНИЗАЦИИ – ФОНДУ «ЦЕНТР РАЗВИТИЯ ПРЕДПРИНИМАТЕЛЬСТВА ГОРОДСКОГО ОКРУГА «ГОРОД ЛЕСНОЙ» В 2016-2018 ГОДАХ, ВСЕГО, из них:</p>	6 079,5	x	1 526,4	2 219,8	2 333,3	Фонд	3,4,5,6
39	местный бюджет	4 369,5	x	1 356,4	1 469,8	1 543,3	x	x
40	областной бюджет	x	x	x	x	x	x	x
41	федеральный бюджет	x	x	x	x	x	x	x
42	внебюджетные источники	1 710,0	x	170,0	750,0	790,0	x	x

Приложение № 3
к муниципальной программе
«Развитие субъектов малого и
среднего предпринимательства в
городском округе «Город Лесной»
до 2018 года»

**ПЕРЕЧЕНЬ
ПРИОРИТЕТНЫХ ВИДОВ ДЕЯТЕЛЬНОСТИ, ОСУЩЕСТВЛЯЕМЫХ
СУБЪЕКТАМИ МАЛОГО И СРЕДНЕГО ПРЕДПРИНИМАТЕЛЬСТВА
НА ТЕРРИТОРИИ ГОРОДСКОГО ОКРУГА «ГОРОД ЛЕСНОЙ»**

1. Промышленное производство.
2. Внедрение инновационных технологий
3. Сельское хозяйство
4. Производство пищевых продуктов
5. Все виды бытовых услуг для населения
6. Пассажирские и грузоперевозки
7. Услуги общественного питания

Приложение № 4
к муниципальной программе
«Развитие субъектов малого и
среднего предпринимательства в
городском округе «Город Лесной»
до 2018 года»

**Направления расходования бюджетных и внебюджетных средств на
финансирование некоммерческой организации – Фонд «Центр развития
предпринимательства городского округа «Город Лесной»**

№ п/п	Статьи расходов	Бюджет городского округа «Город Лесной» (тыс. рублей)	Внебюджетные источники (тыс. рублей)	Всего (тыс. рублей)
1	2	3	4	5
1	Фонд оплаты труда			
2	Начисления на оплату труда			
3	Приобретение основных средств для оборудования рабочих мест административно-управленческого персонала (подробно расшифровать)			
4	Приобретение расходных материалов			
5	Командировки (с приложением плана командировок)			
6	Услуги связи			
7	Коммунальные услуги, включая аренду помещений			
8	Прочие текущие расходы <*>			
9	Оплата услуг сторонних организаций и физических лиц (указать по видам услуг):			
ИТОГО				

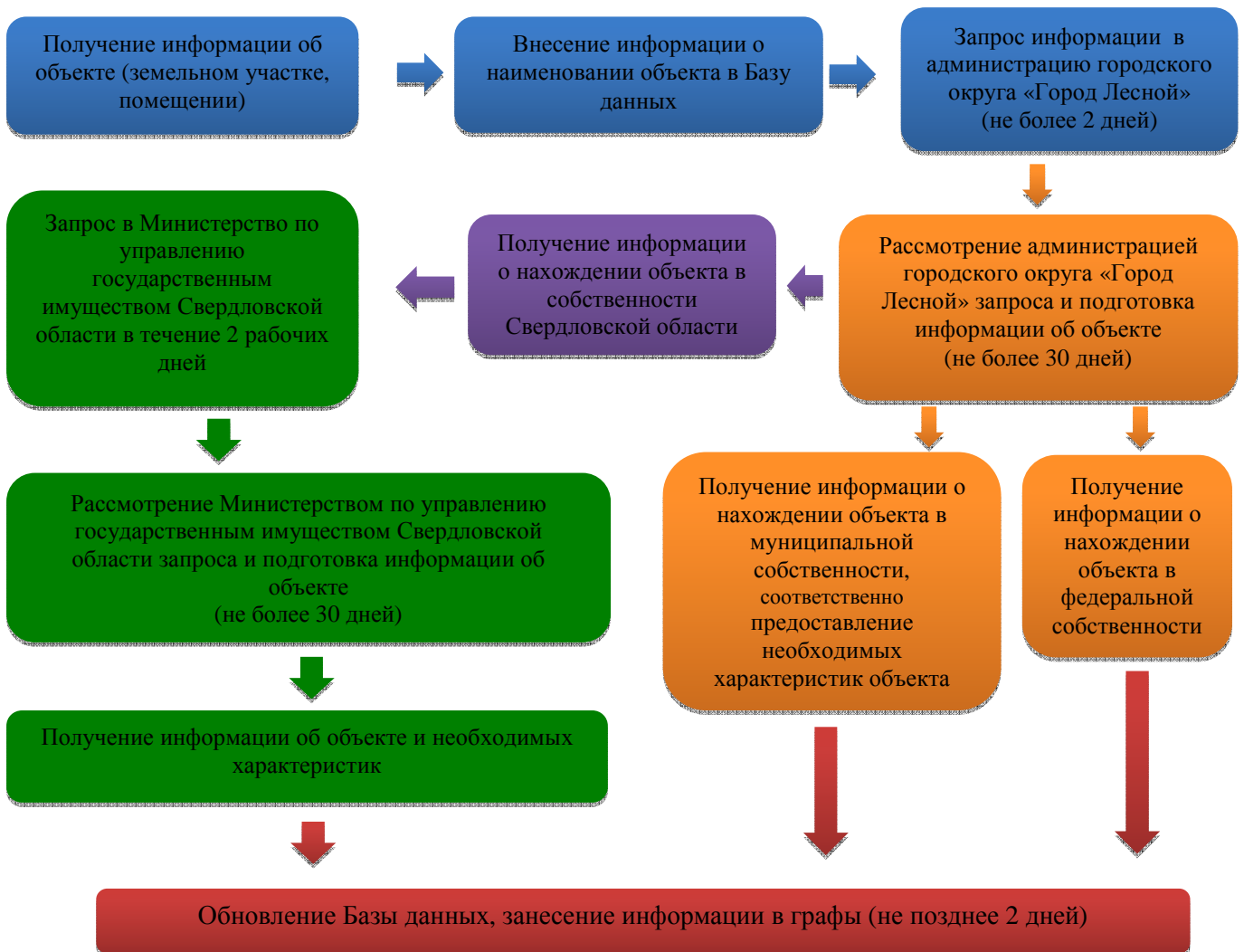
<*> Расходы на данную статью составляют не более 5 процентов от всей суммы затрат на содержание организации инфраструктуры поддержки субъектов малого и среднего предпринимательства

Приложение
к направлениям расходования
бюджетных и внебюджетных средств на
финансирование некоммерческой
организации – Фонд «Центр развития
предпринимательства городского
округа «Город Лесной»

ПЛАН
командировок в 201_ году (заполняется при наличии)

№ п/п	Цель командировки	Город	Срок	Количество сотрудников	Сумма (тыс. рублей)

**Блок-схема работы по формированию базы данных
инвестиционно-привлекательных площадок, расположенных на территории
городского округа «Город Лесной»**



Приложение № 6
к муниципальной программе «Развитие субъектов малого и среднего предпринимательства в городском округе «Город Лесной» до 2018 года»

База данных инвестиционно-привлекательных площадок, расположенных на территории городского округа «Город Лесной»

Наименование объекта, наименование здания/сооружения, адрес	Площадь, кв. м. Этажность (высота этажа), строительный материал, степень износа	Вид собственности	Категория земель	Межевание	Кадастровый номер	Вид инфраструктуры															Строения (сооружения)	Возможность расширения (с комментариями)
						газ			теплоснабжение			электроэнергия			водоснабжение			водоотведение				
						мощность		расстояние до границ площадки	мощность		расстояние до границ площадки	мощность		расстояние до границ площадки	мощность		расстояние до границ площадки	мощность		расстояние до границ площадки		
						существующая	доступная		существующая	доступная		существующая	доступная		существующая	доступная		существующая	доступная			
1	2	3	4	5	6	7	8	9	10	11	12	13	14	15	16	17	18	19	20	21	22	23
Земельный участок, жилой дом, гараж, и т.д.		Федеральная/ Свердловской области/ муниципальная/ частная		Проведено / не проведено																	Да/ нет	

форма

Администрация городского округа «Город Лесной»
(Министерство по управлению государственным
имуществом Свердловской области)

Прошу предоставить информацию о 1. земельном участке/ 2. помещении,
находящемся по адресу: _____ следующего содержания:

1.

- *площадь земельного участка;*
- *вид собственности земельного участка (муниципальная, собственность Свердловской области, Российской Федерации, частная собственность или собственность на земельный участок не разграничена);*
- *категория земель (земли населенных пунктов, земли сельского хозяйственного назначения, особо охраняемые территории, земли промышленности, энергетики, транспорта и т.д.);*
- *наличие межевого дела земельного участка;*
- *кадастровый номер;*
- *характеристики инфраструктуры земельного участка по видам и расстоянию от границ до точки подключения или присоединения (газ, тепло-, электро-, водоснабжение, водоотведение), а также доступности к подведению;*
- *наличие строений и сооружений.*

2.

- *площадь помещения, этажность (высота этажа), строительный материал, состояние (степень износа);*
- *вид собственности;*
- *наименование здания/сооружения (жилые дома, гаражи и т.д.);*
- *возможность расширения.*